

## 1. PODSTAWOWA INFRASTRUKTURA SPOŁECZNA

### 6.1. Oświata

Na terenie Gminy Bestwina działają cztery zespoły szkolno-przedszkolne oraz dwa gimnazja. Każda z miejscowości dysponuje swoją placówką oświatową (w tym także przedszkolem), dzięki czemu dostęp do usług edukacyjnych na poziomie podstawowym na terenie gminy nie jest utrudniony.

#### **Placówki oświatowe na terenie Gminy Bestwina podporządkowane samorządowi gminnemu:**

##### **1. Zespół Szkolno-Przedszkolny w Bestwinie**

- ▶ Szkoła Podstawowa
- ▶ Przedszkole Publiczne,

##### **2. Zespół Szkolno-Przedszkolny w Bestwinie**

- ▶ Szkoła Podstawowa
- ▶ Przedszkole Publiczne

##### **3. Zespół Szkolno-Przedszkolny w Janowicach**

- ▶ Szkoła Podstawowa
- ▶ Przedszkole Publiczne

##### **4. Zespół Szkolno-Przedszkolny w Kaniowie**

- ▶ Szkoła Podstawowa
- ▶ Przedszkole Publiczne.

##### **5. Gimnazjum Bestwina**

##### **6. Gimnazjum Bestwinka.**

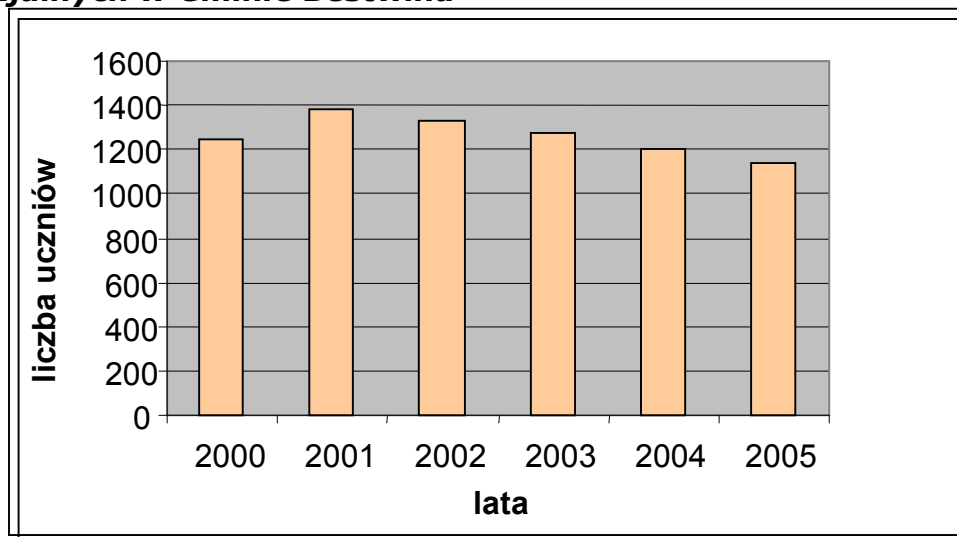
**Tabela 1 Liczba uczniów i nauczycieli w placówkach oświatowych Gminy Bestwina**

| Rok              | Szkolnictwo podstawowe |                              | Szkolnictwo gimnazjalne |                              |
|------------------|------------------------|------------------------------|-------------------------|------------------------------|
|                  | Uczniowie              | Nauczyciele pełnozatrudnieni | Uczniowie               | Nauczyciele pełnozatrudnieni |
| <b>2004/2005</b> | 744                    | 94                           | 480                     | 59                           |
| <b>2005/2006</b> | 690                    | 91                           | 447                     | 55                           |
| <b>2006/2007</b> | 663                    | 84                           | 444                     | 51                           |

Źródło: opracowanie własne na podstawie danych Urzędu Gminy Bestwina.

Liczba uczniów w ostatnich czterech latach zmalała, co obrazuje poniższy wykres.

**Tabela 2 Liczba uczniów uczęszczających do szkół podstawowych i gimnazjalnych w Gminie Bestwina**

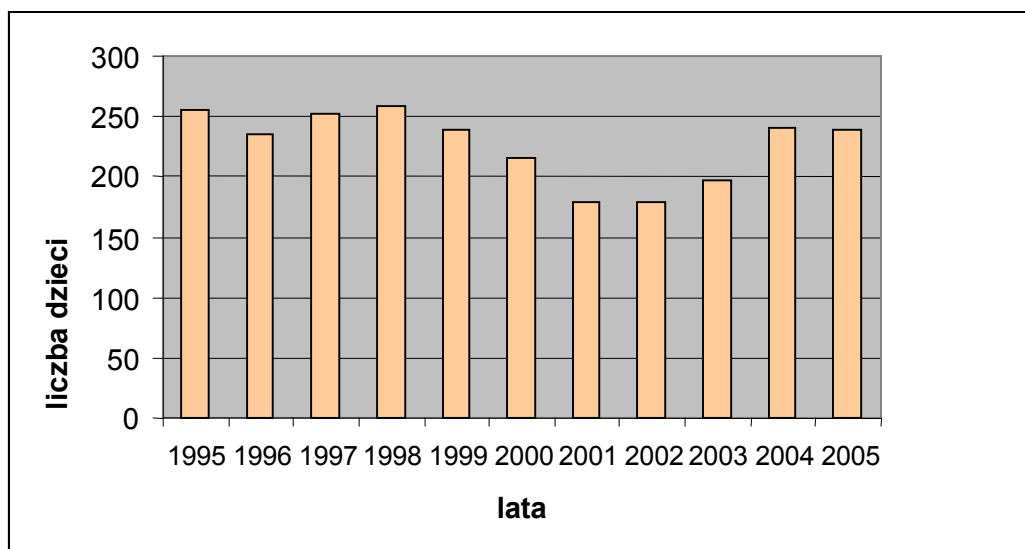


Źródło: opracowanie własne na podstawie danych GUS.

Elementem analizy sytuacji oświaty w gminie jest współczynnik skolaryzacji brutto, który pokazuje relację liczby osób uczących się (stan na początku roku szkolnego) na danym poziomie kształcenia (niezależnie od wieku) do liczby ludności (stan w dniu 31 XII) w grupie wieku określonej jako odpowiadająca temu poziomowi nauczania. Współczynnik skolaryzacji brutto w szkołach podstawowych wynosi 92,50 %, natomiast w gimnazjum 94,50 %. Niższy od 100 % wskaźnik wynika z faktu, iż niektóre dzieci uczęszczają do szkół zlokalizowanych poza terenem Gminy.

W Gminie Bestwina każda z miejscowości ma swoje przedszkole. Przedszkola podporządkowane są samorządowi gminnemu. W poniższej tabeli zaprezentowano liczbę dzieci uczęszczających do publicznych przedszkoli w Gminie w latach 1995-2005.

**Tabela 3 Liczba dzieci uczęszczających do przedszkoli położonych w Gminie Bestwina**



Źródło: opracowanie własne na podstawie danych GUS.

Zauważalne są wahania w liczbie dzieci uczęszczających do przedszkoli. Zdecydowany spadek dzieci w przedszkolach w Gminie Bestwina miał miejsce w latach 1999-2002. Od roku 2003 wzrasta zainteresowanie wychowaniem przedszkolnym, co ma swoje odzwierciedlenie we wzroście liczby dzieci (tendencja wzrostowa). Powodem zwiększenia zainteresowania rodziców ofertą przedszkoli jest z pewnością poprawa jakości i standardu infrastruktury w tym zakresie, która nastąpiła poprzez wykonanie generalnych remontów zespołów szkolno-przedszkolnych w ostatnich latach.

Analizując jakość infrastruktury oświatowej na terenie Gminy w pierwszej kolejności należy jeszcze raz podkreślić, iż wszystkie obiekty szkolne i przedszkolne zostały w ostatnich latach kompleksowo wyremontowane wraz z wykonaniem termomodernizacji oraz infrastruktury towarzyszącej (parkingi, zieleń, mała architektura). Obiekty oświatowe Gminy Bestwina są jedynymi z najlepiej utrzymanych w całym Powiecie Bielskim.

Obiekty zostały także doposażone w sprzęt dydaktyczny (na przykład w komputery m.in. w ramach programu IKONKA). Dane statystyczne mówią, że wszystkie placówki oświatowe wyposażone są w 86 komputerów, w tym 59 jest podłączonych do sieci Internet (dane GUS za 2005 r.). Na jeden komputer przypada 23 uczniów szkół podstawowych oraz 24 uczniów gimnazjum, co jest nieco lepszym wynikiem w stosunku do statystyki krajowej, gdzie średnio 28 uczniów przypada na jeden komputer, natomiast zdecydowanie gorszym niż w wyżej rozwiniętych krajach Europy Zachodniej.

Doinwestowania wymaga infrastruktura sportowa zewnętrzna placówek oświatowych w Bestwinie, w Janowicach i w Kaniowie. Aktualnie w trakcie rozbudowy znajduje się infrastruktura zewnętrzna w Janowicach. Największych nakładów wymaga infrastruktura sportowa przy szkole w Kaniowie (aktualnie uczniowie muszą korzystać ze stadionu należącego do LKS „Przełom” w Kaniowie). Najlepiej rozwinięta jest infrastruktura sportowa przy szkole w Bestwinie. Gmina nie posiada basenu krytego ani też gminnej hali sportowej, gdzie mogłaby odbywać się zajęcia szkolne.

## **6.2. Ochrona zdrowia**

Kluczową funkcję w zakresie podstawowej opieki zdrowotnej na terenie Gminy Bestwina pełni Samodzielny Publiczny Zakład Opieki Zdrowotnej w Bestwinie, którego oferta skierowana jest do wszystkich mieszkańców, a większość dostępnych usług jest świadczona nieodpłatnie. Zakład posiada umowę z Narodowym Funduszem Zdrowia w zakresie świadczeń opieki zdrowotnej. Samodzielny Publiczny Zakład Opieki Zdrowotnej jest jednostką organizacyjną Gminy Bestwina.

Działalność lecznicza, ambulatoryjna i diagnostyczna prowadzona jest w Ośrodku Zdrowia w Bestwinie i Kaniowie.

### **Aktualnie w ramach Samodzielnego Publicznego Zakładu Opieki Zdrowotnej w Bestwinie działają następujące poradnie i pracownie:**

- 1) *Poradnia Podstawowej Opieki Zdrowotnej:*
- 2) *Poradnia ginekologiczno-położnicza:*
- 3) *Laboratorium* – laboratorium analityczne bez bakteriologii.
- 4) *Pracownia RTG*
- 5) *Gabinet fizykoterapii* – 2 pomieszczenia.
- 6) Pracownia EKG i spirometrii,
- 7) Pracownia USG,

W poradni Podstawowej Opieki Zdrowotnej SP ZOZ zadeklarowanych jest 6300 osób – Ośrodek Bestwina i 700 osób - Ośrodek Kaniów. W Poradni ginekologiczno - położniczej, która działa od stycznia 2006 r. w Ośrodku w Bestwinie, zarejestrowanych jest 500 pacjentek, przy czym liczba pacjentek poradni systematycznie wzrasta.

W roku 2006 w Ośrodku Bestwina lekarz POZ przyjął 24.046 pacjentów, natomiast w Ośrodku w Kaniowie 3.470 pacjentów. Dziennie Ośrodek Zdrowia w

Bestwinie obsługuje średnio 72 pacjentów (maksymalnie 108 dorosłych, 49 dzieci). W Kaniowie średnio dziennie przyjmowanych jest 16 pacjentów (maksymalnie 28 osób). Średnio miesięcznie w Ośrodku Zdrowia Bestwina przyjmuje się 2.003 osoby (maksymalnie 2.267 osób). W Ośrodku w Kaniowie liczba ta jest zdecydowanie niższa – tj. średniomiesięcznie 289 osób (maksymalnie 373).

Samodzielny Publiczny Zakład Opieki Zdrowotnej w Bestwinie dysponuje sprzętem medycznym, który jest niezadowalający pod względem parametrów technicznych. Występuje również zapotrzebowanie na usługi rehabilitacyjne (aktualna pracownia fizykoterapii ma wąski zakres usług, który nie odpowiada potrzebom mieszkańców). Także sam obiekt Ośrodka Zdrowia w Bestwinie wymaga generalnego remontu i dostosowania go do przepisów prawa.

Na terenie Gminy Bestwina praktykę lekarską prowadzi dodatkowo 4 lekarzy ogólnych oraz działają 3 prywatne gabinety stomatologiczne.

Mieszkańcy mają również dostęp do dwóch aptek: w Kaniowie i Bestwinie.

### **6.3. Bezpieczeństwo publiczne, ochrona przeciwpożarowa i przeciwpowodziowa**

W zakresie bezpieczeństwa i porządku publicznego mieszkańcy Gminy Bestwina obsługiwani są przez Komisariat Policji w Czechowicach-Dziedzicach. Gminie przydzielono 2 dzielnicowych z podziałem na Bestwina - Janowice oraz Bestwinka – Kaniów. Raz w tygodniu ma miejsce dyżur policji w Bestwinie. W opinii mieszkańców liczba patroli i ich częstotliwość jest niewystarczająca.

Do najczęstszych przestępstw kryminalnych zaliczyć należy kradzieże mienia, kradzieże pojazdu, kradzieże z włamaniem. Częste są też akty wandalizmu i chuligaństwa.

Ochronę przeciwpożarową w Gminie Bestwina zapewniają cztery jednostki Ochotniczej Straży Pożarnej, mającej siedzibę w każdym z sołectw. Gmina Bestwina znajduje się w zasięgu działania Państwowej Straży Pożarnej w Bielsku-Białej. Ponadto w ramach OSP Kaniowie działa profesjonalna jednostka ratownictwa wodnego.

Duże zagrożenie powodziowe dla terenów Gminy Bestwina stanowią rzeki Wisła i Biała. W obrębie gminy zostały one uregulowane na całej długości. Uregulowano i obwałowano również potok Łękawka. Należy jednak zaznaczyć, iż pomimo uregulowania Wisły na całym biegu przez Gminę, w

jej centralnej części dochodzi do wylewów z głównych dwóch przyczyn. Teren północno-środkowy Kaniowa leży w centrum osiadania gruntu w wyniku prac wydobywczych kopalni. Położony jest tam także najniższy punkt Gminy. Jednocześnie odcinek Wisły przepływający przez Gminę, leży za Zbiornikiem Goczałkowickim, więc w przypadku dużych opadów i spustów wody ze zbiornika dochodzi do znacznego podniesienia lustra wody na tym odcinku i występowanie cofki w Łękawce. Dochodzi wtedy do zalania fragmentu terenu w rejonie północnego biegu Łękawki. Teren ten jest terenem zalewowym otoczonym wałami. Wszelkie prace melioracyjne i regulacyjne rzek leżą w gestii Śląskiego Zarządu Melioracji i Urządzeń Wodnych.